



**MEE**

# Wat verandert er als je 18 jaar wordt?

Er verandert veel als je 18 jaar wordt. Je bent dan voor de wet volwassen. Dit betekent dat je zelf een aantal dingen mag of moet regelen. Het gaat daarbij bijvoorbeeld om geldzaken, verzekeringen, wonen, werken en school. In dit boekje staan al deze zaken stap voor stap uitgelegd.

**INHOUD**

**5**  
GELDZAKEN

**11**  
VERZEKERINGEN

**19**  
LEREN  
EN STUDEREN

**23**  
WERKEN

**27**  
WONEN

**33**  
ZORG EN  
ONDERSTEUNING

**37**  
ANDERE ZAKEN

**43**  
PLANNER

Totdat je volwassen (= 18 jaar) bent, zijn je ouders of je voogd verantwoordelijk voor je. Daarna mag en moet je veel zaken zelf regelen. Daar begin je al mee als je 17 jaar bent. In dit boekje staan deze zaken uitgelegd.



**Let op:**

Er staan veel onderwerpen in dit boekje. Met sommige heb jij te maken. Met andere niet.



**Handig**

- Soms is het belangrijk dat je iets op tijd geregeld hebt. We hebben dat er dan bij gezet.
- Aan het eind van ieder hoofdstuk kun je zelf informatie schrijven. Bijvoorbeeld een telefoonnummer van iemand die je verder kan helpen. Of het adres van een website waar je meer informatie kunt vinden.
- Achterin het boekje zie je een planner. Hierin kun je datums invullen en aankruisen wat jij moet doen.

**Tip:**

Vind je het lastig om zaken te regelen? Vraag dan of iemand met je meekijkt. Bijvoorbeeld je ouders, je begeleider of anders een cliëntondersteuner (zie pagina 41).

# Geldzaken

Vanaf 18 jaar mag je zelf beslissen over je geld. Je gaat dan zelf je geldzaken regelen.

Als je dit niet kunt of er gaat iets niet goed, dan zijn je ouders nog wel financieel verantwoordelijk voor je. Dus heb jij te weinig geld om voor jezelf te zorgen? Dan moeten jouw ouders je helpen. Ook moeten zij je helpen als jij problemen krijgt met geld. Dit moeten je ouders doen tot je 21 bent. Daarna ben je helemaal zelf verantwoordelijk voor je eigen geldzaken.

Op de volgende pagina's lees je over geldzaken en hoe je die kunt regelen. Het is afhankelijk van jouw situatie welke je moet regelen.

## Betaalrekening

### Waarom?

Deze bankrekening heb je nodig om bijvoorbeeld de zorgtoeslag, je loon of je uitkering te ontvangen. Jij bent de baas over jouw bankrekening (behalve als je een curator of bewindvoerder hebt).

### Waar moet je zijn?

Bij jouw bank.

### Wanneer regelen?

1 maand voor je 18<sup>e</sup> verjaardag. Liever nog eerder.



#### Let op:

**Heb je een kinderrekening bij de bank? Dit wordt als je 18 bent een gewone rekening. De rekening is dan niet meer gratis. Bij de bank kun je vragen wat de kosten zijn.**

#### Let op:

**Een spaarrekening is geen betaalrekening. Met een spaarrekening kun je niet betalen.**

## Bijzondere bijstand

### Wat is het?

De gemeente geeft soms geld aan mensen die te weinig geld hebben om dingen te betalen die ze wel echt heel erg nodig hebben. Bijvoorbeeld een wasmachine. Of de kosten voor een tandarts. Dit geld van de gemeente noemen we bijzondere bijstand.

### Waar moet je zijn?

Bij de gemeente waar je woont. Die bepaalt of je recht hebt op Bijzondere bijstand.



#### Let op:

**Soms is de Bijzondere bijstand een lening. Dat betekent dat je deze later moet terugbetalen.**



.....

.....

.....

.....

.....

.....

.....

## Zorgtoeslag

### Wat is het?

Als je 18 bent, ben je verplicht om een zorgverzekering af te sluiten. Hiervoor betaal je elke maand een vast bedrag aan de zorgverzekeraar: de premie. Als je weinig verdient of een uitkering hebt, krijg je achteraf een deel van de premie terug. Dit heet zorgtoeslag. Of je recht hebt op zorgtoeslag en hoeveel dit is, hangt af van hoeveel je verdient.

### Waar moet je zijn?

Een zorgtoeslag kun je aanvragen bij de Belastingdienst, telefoonnummer 0800 05 43. Zie ook de website: [www.toeslagen.nl](http://www.toeslagen.nl) → zorgtoeslag

### Zie ook:

‘Basisverzekering’ verder op in dit boekje onder ‘Verzekeringen’.

### Wanneer regelen?

2 maanden voor je 18<sup>e</sup> verjaardag.



### Let op:

**Je hebt voor het aanvragen van zorgtoeslag een DigiD nodig. Kijk daarvoor in dit boekje onder ‘Andere zaken’.**

## Wettelijke vertegenwoordiging

### Wat is het?

Kun je zelf niet beslissen over persoonlijke of geldzaken, bijvoorbeeld door een beperking? Dan kan iemand anders dat voor jou doen, bijvoorbeeld je ouders. Dit moet wel officieel geregeld worden bij de rechter.

### Andere mensen die je kunnen helpen:

- Een **curator**: om persoonlijke en geldzaken te regelen.
- Een **mentor**: om persoonlijke zaken te regelen.
- Een **bewindvoerder**: om geldzaken te regelen.

### Zie ook:

- [www.meeroverwiz.nl](http://www.meeroverwiz.nl) → ‘Mentorschap, bewindvoering en curatele’
- Het MEE boekje ‘Mentorschap, bewindvoering en curatele’
- [www.rijksoverheid.nl](http://www.rijksoverheid.nl) → ‘Onderwerpen’ → ‘Familie, zorg en gezondheid’ → ‘Curatele, bewind en mentorschap’
- [www.rechtspraak.nl](http://www.rechtspraak.nl) → ‘Uw situatie’ → ‘Bewind aanvragen’

### Wanneer regelen?

Minimaal 6 maanden voordat je 18 wordt.

## Schuldhulpverlening

### Wat is het?

Heb je problemen met geld? Kan je niet al je rekeningen betalen? Moet je een lening terugbetalen en lukt dat niet? Of heb je schulden? Dan kan je hulp krijgen bij het oplossen daarvan. Dat heet schuldhulpverlening.

### Waar moet je zijn?

Vraag bij jouw gemeente waar je terecht kunt. Als het nodig is, kan de gemeente je ook helpen bij het aflossen van schulden.

### Meer info over (hulp bij) geldproblemen

Kijk eens op:

- [www.juridischloket.nl](http://www.juridischloket.nl) → 'Schulden en incasso'
- [www.nibud.nl](http://www.nibud.nl) → 'Consumenten' → 'Thema's' → 'Hulp bij schulden'



---

---

---

---

---

---

---

---

# Verzekeringen

Tot 18 jaar hoef je geen eigen verzekeringen af te sluiten.  
Je bent dan automatisch verzekerd via je ouders of je voogd.  
Vanaf 18 jaar moet je zelf verzekeringen afsluiten.  
Sommige verzekeringen zijn verplicht. Andere zijn handig.



## Basisverzekering (zorgverzekering)

### Wat is het?

Via de basisverzekering worden de kosten voor de huisarts, medicijnen en het ziekenhuis betaald. Deze verzekering is verplicht.

### Waar moet je zijn?

Bij een zorgverzekeraar. Op websites als [www.independer.nl](http://www.independer.nl) of [www.zorgwijzer.nl](http://www.zorgwijzer.nl) kun je uitzoeken wat een dure en wat een goedkope verzekering is. Veel verzekeraars hebben speciale verzekeringen voor jongeren.



### Let op:

**De eerste zorgkosten, die je in een jaar maakt, moet je zelf betalen. Dit heet het eigen risico. De kosten voor de huisarts horen hier niet bij. Het bedrag voor het eigen risico kan ieder jaar veranderen.**

### Zie ook:

Wil je weten hoe hoog het eigen risico is?  
Kijk dan op [www.rijksoverheid.nl](http://www.rijksoverheid.nl) → 'Onderwerpen' → 'Familie, zorg en gezondheid' → 'Zorgverzekering'  
Kijk ook in dit boekje bij 'Geldzaken' onder 'Zorgtoeslag'

### Wanneer regelen?

Een maand voor je 18<sup>e</sup> verjaardag.

## Aanvullende verzekering (zorgverzekering)

### Wat is het?

Deze gebruik je voor zorgkosten die niet betaald worden door de basisverzekering, zoals de kosten voor de tandarts en de fysiotherapeut. Deze verzekering is niet verplicht.

### Waar moet je zijn?

Je kunt zorgverzekeringen vergelijken op verschillende websites, zoals [www.independer.nl](http://www.independer.nl) of [www.zorgwijzer.nl](http://www.zorgwijzer.nl). Veel verzekeraars hebben voor jongeren een goedkopere verzekering.

### Wanneer regelen?

Een maand voor je 18<sup>e</sup> verjaardag. Tegelijkertijd met je basisverzekering.



### Let op:

**Als je weinig verdient, kun je misschien de kosten voor de tandarts terugkrijgen via de Bijzondere Bijstand. Je hoeft dan niet zelf een verzekering af te sluiten. Zie 'Bijzondere Bijstand' onder 'Geldzaken'.**



**Vraag advies aan je huisarts en je tandarts. Zij weten vaak wel of jij een aanvulling nodig hebt.**

## Persoonlijke aansprakelijkheidsverzekering

### Wat is het?

Vanaf 18 jaar zijn jouw ouders niet meer aansprakelijk voor de schade die jij veroorzaakt. Dat betekent dat als jij iets kapot maakt van een ander, je dit zelf moet betalen. Daarom is het goed om een WA-verzekering voor particulieren op jouw naam af te sluiten. WA betekent Wettelijke Aansprakelijkheid. Deze verzekering is handig, maar niet verplicht.

### Waar moet je zijn?

Kijk eens op [www.wa-vergelijken.nl](http://www.wa-vergelijken.nl)

### Wanneer regelen?

Een maand voor je 18 wordt.



#### Let op:

**Soms ben je nog wel meeverzekerd bij de verzekering van jouw ouders. Zoek dit uit.**

## WA-verzekering voor je auto, motor of scooter

### Wat is het?

De WA-verzekering vergoedt de schade die je met jouw auto, motor of scooter veroorzaakt. Heb je een auto, motor, brommer, scooter of scootmobiel? Dan ben je verplicht om een WA-verzekering te hebben. Heb je die niet, dan ben je strafbaar.

### Waar moet je zijn?

Bij een verzekeringsmaatschappij. Op [www.independer.nl](http://www.independer.nl) kun je WA-verzekeringen met elkaar vergelijken.

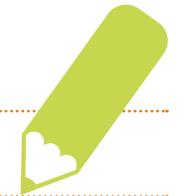
### Wanneer?

Zodra je een auto, motor, brommer, scooter of scootmobiel koopt.



#### Let op:

**Heb je een scootmobiel of een ander voertuig via de gemeente (Wmo)? Dan krijg je daar een WA-verzekering bij. Deze hoef je dan niet zelf af te sluiten.**



---

---

---

---

---



## Uitvaartverzekering

### Wat is het?

Als je overlijdt, kan met deze verzekering de begrafenis of crematie worden geregeld. Deze verzekering is niet verplicht, maar kan je wel veel zekerheid geven.

### Er zijn twee soorten

Je kunt kiezen voor een verzekering in natura of in geld:

- Een verzekering in natura betekent dat de verzekeraar zorgt voor alles wat er nodig is voor een begrafenis of een crematie.
- Een verzekering in geld betekent dat er na je overlijden geld is. Hiermee kan dan jouw begrafenis of crematie worden betaald.

### Waar moet je zijn?

Bij een verzekeringsmaatschappij. Kijk bijvoorbeeld eens op [www.independer.nl](http://www.independer.nl)

### Wanneer regelen?

Hier staat geen tijd voor. Wel is het handig om er jong mee te beginnen, omdat je dan minder premie hoeft te betalen. Premie is het bedrag dat je per maand of per jaar voor je verzekering betaalt.



**Let op:**

**Het kan zijn dat je door een uitvaartverzekering belasting moet betalen. Of je krijgt hierdoor minder uitkering. Vraag dit goed na voordat je beslist welke verzekering je neemt.**



**Let op:**

**Woon je in een instelling dan is het goed om daar te vragen welke verzekering de instelling geregeld heeft.**



**Kies voor een verzekering in natura. Dat betekent dat de verzekeraar zorgt voor alles wat er nodig is voor een begrafenis of een crematie. Een verzekering die geld geeft, kan namelijk gezien worden als spaargeld. En als je een uitkering hebt – of ooit krijgt – dan wordt spaargeld daarvan afgetrokken. Dat betekent dat je dan een lagere uitkering krijgt.**



---

---

---

---

---

---

---

---

## Inboedelverzekering

Deze verzekering betaalt de schade aan de spullen in je huis.  
De uitleg vind je in het hoofdstuk over Wonen (zie pagina 32).



A series of horizontal lines for writing, consisting of a solid top line, a dashed middle line, and a solid bottom line, repeated multiple times down the page.



# Leren en studeren

Om naar school of naar je opleiding te kunnen gaan, moet je kosten maken. Voor jongeren vanaf 18 jaar zijn er regelingen die ervoor zorgen dat die kosten betaalbaar blijven.



## Tegemoetkoming voor scholieren (middelbaar onderwijs)

### Wat is het?

Als je 18 jaar en ouder bent en een opleiding volgt in het voortgezet onderwijs, kun je geld krijgen. Dit geld kun je gebruiken voor het betalen van de studiekosten of je bus- of treinabonnement. Dit geld hoef je later niet terug te betalen.

Als je ouders weinig verdienen, kun je een aanvulling aanvragen. Dat betekent dat je extra geld krijgt.

### Waar moet je zijn?

Dienst Uitvoering Onderwijs, (DUO)  
[www.duo.nl](http://www.duo.nl) → 'Scholier VMBO, HAVO of VWO'  
DUO infolijn: 050 599 77 55

### Wanneer regelen?

3 maanden voor je 18<sup>e</sup> verjaardag.



## Studiefinanciering (voor MBO, HBO en WO-opleiding)

### Wat is het ?

Als je gaat studeren kun je geld krijgen om jouw studiekosten te betalen. Dat heet een basisbeurs. Als je ouders een laag inkomen hebben, kun je extra geld krijgen. Dit heet een aanvullende beurs.

### Wie betaalt?

De basisbeurs is een lening en moet je later terugbetalen. Alleen de OV-kaart voor studenten en de aanvullende beurs hoef je niet terug te betalen. Je moet dan wel binnen 10 jaar je diploma halen, gerekend vanaf je 1<sup>e</sup> maand studiefinanciering.

### Waar moet je zijn?

Dienst Uitvoering Onderwijs, (DUO). [www.duo.nl](http://www.duo.nl) → 'Scholier VMBO, HAVO of VWO'  
DUO infolijn: 050 599 77 55

### Wanneer regelen?

Vanaf 3 maanden voor je 18<sup>e</sup> verjaardag.



### Let op:

**Vraag bij Duo na hoe lang je je OV-kaart mag gebruiken. Stop je met je studie? Of is de tijd dat je de kaart mag gebruiken voorbij? Laat de kaart dan direct stopzetten. Gebruik de kaart ook niet meer. Als je toch nog reist met de OV-kaart, dan krijg je een boete.**

## Individuele studietoelage

### Wat is het?

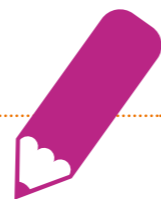
Veel scholieren en studenten hebben een bijbaan om hun studie te kunnen betalen. Als je een beperking hebt, dan kan dit niet altijd. Ben jij een scholier of student van 18 jaar of ouder en kun jij door een beperking geen bijbaan hebben? Dan kun je een studietoelage aanvragen.

Je krijgt alleen studietoelage als de volgende drie dingen voor jou gelden:

- je ontvangt studiefinanciering of een tegemoetkoming in de schoolkosten.
- én
- je hebt een arbeidsbeperking, waardoor je geen minimumloon kan verdienen.
- én
- het inkomen, spaargeld en de bezittingen van jou en je gezin zijn niet te hoog.

### Waar moet je zijn?

Bij jouw gemeente.



# Werken

Als je 18 bent, ben je niet meer verplicht om naar school te gaan. Je kunt dan ook gaan werken. Voor jongeren met een beperking kan het lastig zijn om te gaan werken. We noemen dit een arbeidsbeperking. In dit hoofdstuk staat informatie voor jongeren met een arbeidsbeperking.

Op de volgende pagina's staat een uitleg over wetten en regelingen. Die zijn bedoeld om mensen met een arbeidsbeperking te helpen.

## Participatiewet

### Wat is het?

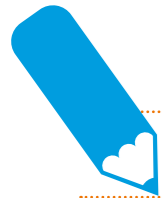
Als je door een beperking moeilijk een baan kunnen vinden, kun je daarbij extra hulp krijgen. Dit is geregeld in de Participatiewet. Daarin staat dat de gemeente verantwoordelijk is voor het helpen bij het vinden van werk. Dat kan ook een beschutte baan zijn. Dit betekent dat de werkplek is aangepast voor mensen met een beperking.

### Waar moet je zijn?

Bij jouw gemeente.

### Meer info

Wil je meer weten over mogelijkheden voor het vinden van werk met een beperking? En hoe je daarbij begeleid kan worden? Kan dan eens op [www.meewerkwinkel.nl](http://www.meewerkwinkel.nl)



## Wajong (arbeidsongeschiktheid)

### Wat is het?

Wajong betekent Wet arbeidsongeschiktheidsvoorziening jonggehandicapten. Je kunt een Wajong-uitkering krijgen als je op jonge leeftijd een ziekte of handicap hebt gekregen, en daardoor nooit meer een hele werkweek kunt werken.

Heb jij een beperking, maar geen recht op een Wajong-uitkering? Dan mag je misschien wel gebruikmaken van de Participatiewet (zie vorig onderwerp).

### Waar moet je zijn?

- Bij het UWV, zie [www.uwv.nl](http://www.uwv.nl) → 'Arbeidsbeperkt'
- Zie ook: [www.rijksoverheid.nl](http://www.rijksoverheid.nl) → 'Subsidies, uitkeringen en toeslagen' → 'Wajong'

### Wanneer regelen?

5 maanden voor je 18 wordt.



A series of horizontal dashed lines for writing, starting from the pencil icon and extending across the page.

# Wonen

Als je kind bent, zorgen je ouders of je voogd ervoor dat je ergens woont. Als je 18 bent, dan mag je daar zelf voor zorgen. In dit hoofdstuk hebben we de zaken op een rijtje gezet die met wonen te maken hebben.



## Kostgeld

Als je boven de 18 bent en zelf geld verdient of een uitkering hebt, dan kunnen je ouders je vragen om mee te betalen in de kosten. Dat heet kostgeld.

### Meer info

Kijk op [www.nibud.nl](http://www.nibud.nl)

## Huurwoning zoeken

### Wat te doen?

Wil je op jezelf gaan wonen? Dan is het handig dat je je inschrijft als woningzoekende. Je kunt dan op de lijst komen voor een sociale huurwoning. Dit is een woning voor mensen met een lager inkomen.

### Waar moet je zijn?

Meestal schrijf je je in via een website zoals [www.woningnet.nl](http://www.woningnet.nl). Dit is per gemeente anders. Vraag dit na bij de gemeente waar je wilt gaan wonen.

Het is handig om je zo snel mogelijk in te schrijven. Het duurt vaak nog heel lang voordat je aan de beurt bent voor een sociale huurwoning.

### Wanneer?

Als je 18 jaar of ouder bent.

## Huurtoeslag

### Wat is het?

Als je een woning of een kamer huurt, kun je soms een deel van de huurkosten terug krijgen. Ook als je begeleid woont of in een wooninitiatief meedoet, is het soms mogelijk om huurtoeslag te krijgen.

### Waar moet je zijn?

Een huurtoeslag kun je aanvragen bij de Belastingdienst, telefoonnummer 0800 05 43. Zie ook de website: [www.toeslagen.nl](http://www.toeslagen.nl) → huurtoeslag → bijzondere situaties

### Wanneer regelen?

Direct als je een woning of een kamer gaat huren.



### Let op:

Voor het aanvragen van een huurtoeslag heb je een DigiD nodig. Kijk daarvoor in dit boekje onder 'Andere zaken'.

## Wonen met een beperking

Heb je een beperking en wil je graag zelfstandig wonen? Of wil je juist graag begeleid wonen? Dan kan MEE je helpen bij het vinden van een geschikte woning of instantie.

### Meer info

Kijk op [www.meewoonwinkel.nl](http://www.meewoonwinkel.nl)

Of informeer bij de MEE in je buurt via telefoonnummer 0900 999 88 88 of [www.mee.nl/locator](http://www.mee.nl/locator)



## Waskosten

### Wat is het?

Als je in een instelling woont, dan moet je vanaf je 18<sup>e</sup> jaar de kosten voor het wassen van jouw kleding zelf betalen. Je mag dan kiezen of je zelf je was doet, of dat je het door een ander laat doen.

### Waar moet je zijn?

Bij de instelling waar je woont.

### Meer info

[www.zorginstituutnederland.nl](http://www.zorginstituutnederland.nl) → 'Verzekerde zorg' →

'Verblijf in een instelling (Wlz)' → 'Overige voorzieningen'



**Let op:**

**Naast waskosten zijn er ook andere zaken waarvoor je misschien zelf moet betalen.**



De cliëntenraad bij jouw instelling kan je meer vertellen over wat je zelf moet betalen.



## Inboedelverzekering

### Wat is het?

Een inboedelverzekering heb je alleen nodig als je op jezelf woont. Deze verzekering betaalt de schade aan de spullen in huis, bij bijvoorbeeld brand of inbraak.

### Waar moet je zijn?

Bij een verzekeringsmaatschappij. Je kunt verschillende inboedelverzekeringen vergelijken op de website [www.independ.nl](http://www.independ.nl)

### Wanneer?

Als je op jezelf gaat wonen.



# Zorg en ondersteuning

Mensen met een beperking hebben voor het regelen van hun zorg en ondersteuning te maken met wetten en regels. Tot 18 jaar gelden andere wetten en regels dan voor volwassenen.

We hebben in dit hoofdstuk op een rijtje gezet met welke wetten je te maken kunt krijgen als je 18 of ouder bent en een beperking hebt.

## Wmo (ondersteuning)

### Wat is het?

Om ervoor te zorgen dat mensen met een beperking in hun eigen huis kunnen blijven wonen, hebben ze vaak begeleiding, hulp of hulpmiddelen nodig. Soms betaalt de gemeente deze kosten via de Wmo. Dit betekent Wet maatschappelijke ondersteuning.

### Waar moet je zijn?

Bij jouw gemeente.

### Wanneer?

Vanaf 18 jaar.



## Wlz (langdurige zorg)

### Wat is het?

Je krijgt zorg via de Wet langdurige zorg (Wlz) als je blijvend 24 uur per dag zorg of toezicht nodig hebt. Dat kan zorg in een instelling zijn of thuis. Om dat te regelen heb je een Wlz-indicatie nodig.

### Waar moet je zijn?

Een Wlz-indicatie vraag je aan bij het Centrum Indicatiestelling Zorg (CIZ).

Dat kan via [www.ciz.nl](http://www.ciz.nl)

### Wanneer?

Vanaf 18 jaar.

### Meer info

[www.meeroverwz.nl](http://www.meeroverwz.nl).

Zie ook de MEE infoboekjes 'Wat is de Wet langdurige zorg (Wlz)?' en 'Indicatiestelling Wet langdurige zorg (Wlz)?'



Je kan bij jouw gemeente hulp vragen voor het aanvragen van een Wlz-indicatie bij het CIZ.

## Pgb (budget)

### Wat is het?

Als je hulp krijgt uit de Wlz of de Wmo, krijg je soms een pgb (persoonsgebonden budget). Dit is geld (een budget) waarmee je zelf de zorg die je nodig hebt, kunt betalen.

Tot 18 jaar krijgen jouw ouders of voogd dit geld. Zij zijn dan budgethouder.

Als je 18 wordt, doe je dit zelf. Je bent dan zelf verantwoordelijk voor het uitgeven van het pgb. Je kunt wel iemand anders jouw geldzaken of jouw pgb laten regelen.

### Waar moet je zijn?

Jouw pgb staat op een rekening van de Sociale Verzekeringsbank (SVB). De SVB betaalt dan je zorgverleners in opdracht van jou.

### Wanneer regelen?

2 maanden voor je 18<sup>e</sup> verjaardag.

### Meer info

[www.pgb.nl](http://www.pgb.nl) (informatie over pgb)

[www.meeroverwz.nl](http://www.meeroverwz.nl) → 'Hoe vraag ik een pgb aan?'



# Andere zaken





## Wat is het ?

Met DigiD kun je op internet laten zien wie je bent. Je hebt deze nodig voor het regelen van officiële dingen via internet, zoals huurtoeslag of zorgtoeslag.

Je DigiD bestaat uit een gebruikersnaam en een wachtwoord. Beide kies je zelf uit.

## Waar moet je zijn?

Gratis aan te vragen via [www.digid.nl/burger](http://www.digid.nl/burger)

Er is ook een filmpje met uitleg te zien.

## Wanneer regelen?

4 maanden voor je 18<sup>e</sup> verjaardag.



### Let op:

**Je krijgt per post een code waarmee je je DigiD kunt activeren.  
Dit duurt een aantal dagen.**

## Stemrecht

### Wat is het?

Vanaf 18 jaar mag je stemmen. Er zijn verschillende verkiezingen: voor de Tweede Kamer, de Gemeenteraad van jouw woonplaats, de Provinciale Staten, het Waterschap en de Europese Unie.

In Nederland is stemmen niet verplicht. Je mag dus zelf weten of je gaat stemmen.

Als je zelf niet kunt stemmen, kun je iemand anders toestemming geven om dit voor jou te doen.

### Meer info

Kijk op je stempas. Deze krijg je een paar weken voor de verkiezingen thuis gestuurd. Je kunt ook veel informatie vinden op internet.



Op [www.stemjijook.nu](http://www.stemjijook.nu) lees je alles over stemmen en hoe dat gaat.

## Donorregister

### Wat is het?

In het Donorregister vul je in of je het goed vindt dat jouw organen na jouw dood gebruikt mogen worden voor iemand anders. Organen zijn bijvoorbeeld een hart of een long. Als je 18 jaar wordt, ontvang je daarvoor een formulier. Jij bepaalt zelf of je donor wilt worden of niet.

### Meer info

Kijk op [www.donorregister.nl](http://www.donorregister.nl) of bel 0900 821 21 66.



### Let op:

**Vanaf 1 juli 2020 verandert de wet. Als je het donorregister niet invult, dan ben je automatisch donor. Wil je geen donor zijn, dan is het belangrijk om dit in te vullen in het Donorregister.**



Weet je niet of je donor wilt worden? Praat er dan met anderen over. Hoe denken zij over donor worden?

## Cliëntondersteuning

### Wat is het?

Als je het moeilijk vindt om zelf je zorg en ondersteuning te regelen, kan een cliënt-ondersteuner je helpen. Deze zoekt samen met jou naar een oplossing die het beste bij jou past.

Je kunt er ook terecht voor vragen over het regelen van onderwijs, wonen, werk of inkomen.

Cliëntondersteuning is gratis en de cliëntondersteuner is onafhankelijk. Dat betekent dat hij of zij geen belang heeft bij een bepaalde zorgaanbieder.

### Waar moet je zijn?

Bij je gemeente.

### Cliëntondersteuning bij langdurige zorg

Als je door een beperking langdurige zorg nodig hebt, kun je onafhankelijke cliëntondersteuning krijgen van MEE.

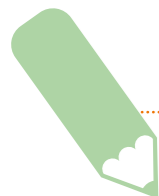
### Wanneer?

Vanaf 18 jaar.

### Meer info

Bij MEE kunnen ze alles vertellen over cliëntondersteuning. Bel 0900 999 88 88 of kijk op [www.mee.nl/locator](http://www.mee.nl/locator) voor het dichtstbijzijnde kantoor van MEE.

Informatie over cliëntondersteuning bij langdurige zorg, vind je op [www.meeroverwz.nl](http://www.meeroverwz.nl)



A series of horizontal lines for writing, consisting of a solid top line, a dashed middle line, and a solid bottom line. There are 15 such lines in total, providing a template for handwriting practice.



# Planner

Op de volgende pagina zie je een Planner. Hierin kun je datums invullen en aankruisen wat jij moet doen.

- Invullen op welke datum je iets moet doen.
- Aankruisen wat jij moet doen.
- Aankruisen of afvinken wat je gedaan hebt.



Zet alle datums in je agenda. Dan hoef je niets te vergeten.



**6 maanden voor je 18<sup>e</sup> verjaardag**  
Datum:

▶ wettelijke vertegenwoordiging regelen (pagina 9)  Doen  Gedaan

**5 maanden voor je 18<sup>e</sup> verjaardag**  
Datum:

▶ Wajong-uitkering regelen (pagina 25)  Doen  Gedaan

**4 maanden voor je 18<sup>e</sup> verjaardag**  
Datum:

▶ DigiD aanvragen (pagina 38)  Doen  Gedaan

**3 maanden voor je 18<sup>e</sup> verjaardag**  
Datum:

▶ tegemoetkoming voor scholieren aanvragen (pagina 20)  Doen  Gedaan

---

▶ studiefinanciering aanvragen (pagina 21)  Doen  Gedaan

**2 maanden voor je 18<sup>e</sup> verjaardag**  
Datum:

▶ zorgtoeslag aanvragen (pagina 8)  Doen  Gedaan

---

▶ pgb aanvragen (pagina 36)  Doen  Gedaan

**1 maand voor je 18<sup>e</sup> verjaardag**  
Datum:

▶ betaalrekening aanvragen (pagina 6)  Doen  Gedaan

---

▶ basis zorgverzekering aanvragen (pagina 12)  Doen  Gedaan

---

▶ aanvullende zorgverzekering aanvragen (pagina 13)  Doen  Gedaan

---

▶ persoonlijke aansprakelijkheidsverzekering aanvragen (pagina 14)  Doen  Gedaan

**18!**

▶ inschrijven voor een huurwoning (pagina 28)  Doen  Gedaan

---

▶ begeleid wonen aanvragen (pagina 30)  Doen  Gedaan

---

▶ Wlz-indicatie aanvragen (pagina 35)  Doen  Gedaan

## De onderwerpen in dit boekje

	Pagina		Pagina		Pagina		Pagina
<b>A</b>		<b>E</b>		<b>O</b>		<b>V</b>	
Aanvullende verzekering .....	13	Eigen risico .....	12	OV-kaart .....	21	Voogd .....	4
Arbeidsbeperking .....	25	Europese Unie .....	39				
<b>B</b>		<b>G</b>		<b>P</b>		<b>W</b>	
Basisverzekering .....	12	Gemeenteraad .....	39	Participatiewet .....	24	Wajong .....	25
Begeleid wonen .....	30			Persoonlijke aansprakelijkheid .....	14	Waskosten .....	31
Betaalrekening .....	6	<b>H</b>		Pgb .....	36	Waterschap .....	39
Bewind .....	9	HBO .....	21	Premie .....	8, 16	WA-verzekering .....	15
Bewindvoerder .....	9	Huren .....	28, 29	Provinciale Staten .....	39	Wettelijke vertegenwoordiging .....	9
Bijzondere bijstand .....	7	Huurtoeslag .....	29			Wlz .....	35
Budgethouder .....	36	Huurwoning .....	28	<b>S</b>		Wlz indicatie .....	35
				Schuldhelpverlening .....	10	Wmo .....	34
<b>C</b>		<b>I</b>		Stemrecht .....	39	WO .....	21
Cliëntondersteuning .....	41	Inboedel .....	32	Studiefinanciering .....	21		
Curatele .....	9	Individuele studietoeslag .....	22	Studietoeslag .....	22	<b>Z</b>	
Curator .....	9					Zorgtoeslag .....	8
<b>D</b>		<b>K</b>		<b>T</b>		Zorgverzekering .....	12
DigiD .....	38	Kostgeld .....	28	Tegemoetkoming .....	20		
Donor .....	40			<b>U</b>			
Donorregister .....	40	<b>M</b>		Uitvaartverzekering .....	16		
DUO .....	20, 21	MBO .....	21	UWV .....	25		
		Mentor .....	9				
		Mentorschap .....	9				





**Meer informatie vind je op:**

**[www.18jaarenmetgeldomgaan.nl](http://www.18jaarenmetgeldomgaan.nl)**

**[www.18ennu.nl](http://www.18ennu.nl)**

**[www.meeroverwz.nl](http://www.meeroverwz.nl)**

**[www.stemjijook.nu](http://www.stemjijook.nu)**

**[www.meewoonwinkel.nl](http://www.meewoonwinkel.nl)**

**[www.meewerkwinkel.nl](http://www.meewerkwinkel.nl)**



A series of horizontal dotted lines spanning the width of the page, intended for writing.

Colofon

Tekst: Peter van den Broek en Femke Berends, MEE NL

Vormgeving: Veldontwerp

Productiebegeleiding en eindredactie: Femke Berends en Karin de Vries, communicatie MEE NL

Utrecht, juli 2019

We hebben veel aandacht besteed aan het maken van dit boekje. Toch kan het zijn dat de tekst niet altijd meer klopt. Je kunt aan de informatie in dit boekje geen rechten ontleen. Dit betekent dat je altijd moet navragen of de informatie goed is.

## Nog vragen?

Heb je vragen over de onderwerpen in dit boekje?  
Of kun je wel wat hulp gebruiken om zaken te regelen?  
Vraag het aan je ouders, mentor of begeleider.  
Of bel met MEE via 0900 999 88 88. Voor dit telefoonnummer  
betaal je de gewone belkosten.

