



Stelselwijziging Jeugd

*Handreiking*

# Integrale Vroeghulp

Hoe organiseer ik als gemeente  
goede zorg voor kwetsbare  
kinderen met een (dreigende)  
ontwikkelingsachterstand



## Inleiding

Meestal groeien jonge kinderen gezond en gelukkig op. Maar soms is dat niet het geval. Er gaat iets niet goed, maar wat is er precies aan de hand? De ouders zoeken naar antwoorden, maar waar vinden ze die? Voor goede diagnostiek en zorg aan kwetsbare kinderen van nul tot zeven jaar met een (dreigende) ontwikkelingsachterstand, die wordt veroorzaakt door een beperking, gedragsproblemen en/of een chronische ziekte zijn er netwerken voor integrale vroeghulp. Deze netwerken zijn speciaal ingericht voor kinderen met meervoudige complexe vragen, de zogenaamde 'puzzelkinderen'. Lokale hulp vanuit wijkteams of CJG is voor deze kinderen niet genoeg. Een groot deel van de multidisciplinaire expertise die zij nodig hebben, kan vaak ook alleen op bovenregionaal niveau georganiseerd worden. Dit netwerk bestaat uit deskundigen uit verschillende disciplines, zoals een kinderarts, kinderrevalidatiearts, kinderpsycholoog, gedragsdeskundige en experts vanuit het onderwijs. Door inzet van het netwerk krijgt het kind snel de juiste zorg en ondersteuning. Dat voorkomt ernstigere problemen en het verlaagt uiteindelijk de zorgkosten. De kosten voor integrale vroeghulp zijn relatief laag, maar het belang is groot.

Met deze handreiking geven we aan hoe gemeenten aan de slag kunnen met het opzetten van effectieve Integrale Vroeghulp. En hoe ze gebruik kunnen maken van de expertise en inzet van de regionale netwerken Integrale Vroeghulp.

### Voorkomen dat Lotte anderen beschadigt

Een bijzonder slim en knap meisje, met mooie bruine ogen. Dat is Lotte (5). Maar Lotte kan zonder enige aanleiding opeens gewelddadig worden. Dan doet ze anderen bewust pijn en lijkt haar persoonlijkheid compleet te veranderen. Het Centrum voor Jeugd en Gezin verwees haar ouders door naar Integrale Vroeghulp, waar een multidisciplinair team bekijkt hoe Lotte's agressie gestopt kan worden. [Lees hier meer >>>](#)

### Wat is Integrale vroeghulp?

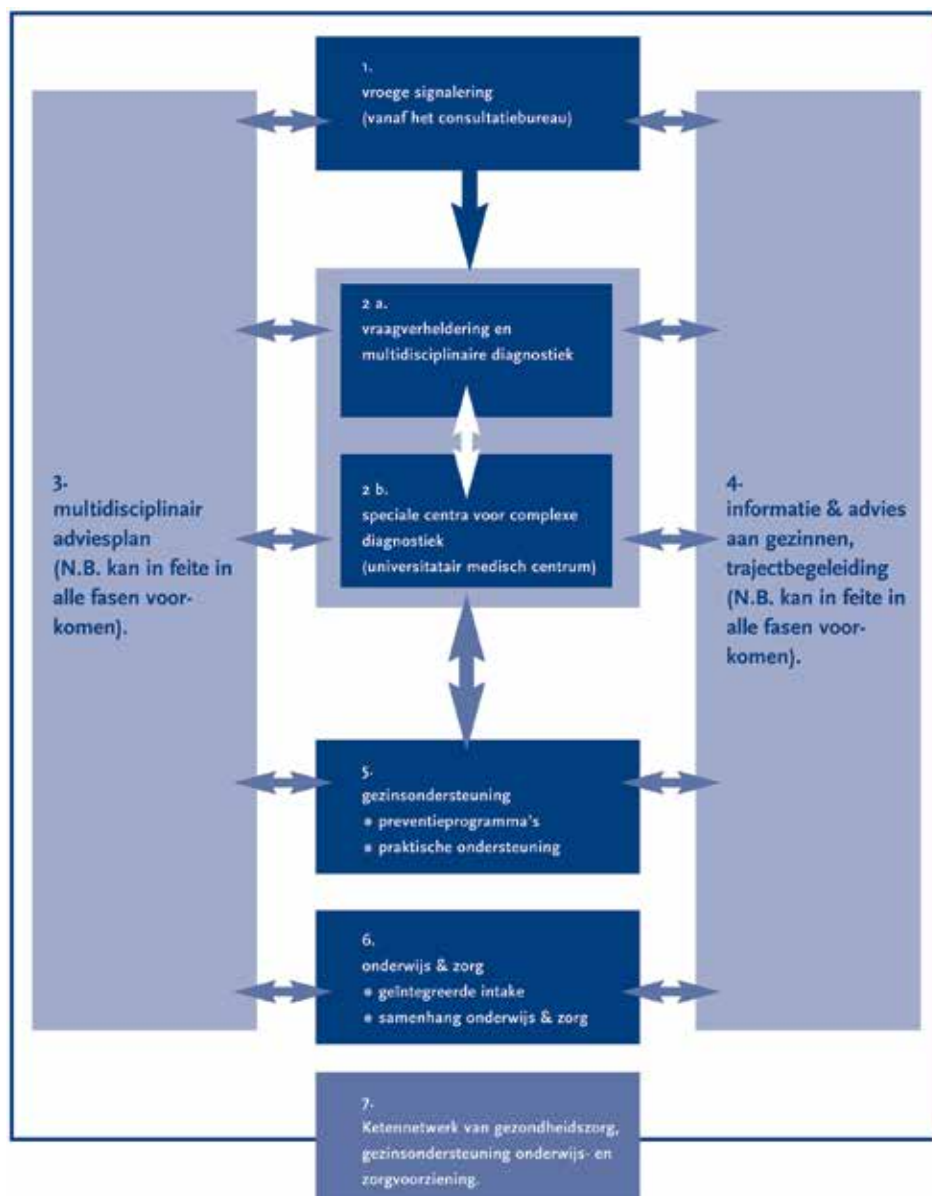
Dit zijn multidisciplinaire netwerken voor Integrale Vroeghulp (IVH) die zorgen voor het vroegsignaleren, diagnosticeren en ondersteunen van problemen rond de ontwikkeling van jonge kinderen ontwikkelingsachterstanden als gevolg van een beperking.

## 1. Lokaal wat kan, regionaal wat moet

Gemeenten die effectieve Integrale Vroeghulp (IVH) willen opzetten, geven invulling aan zeven bouwstenen, die samen het succes van IVH bepalen. Deze bouwstenen lichten we verderop in de handreiking toe. Het invullen daarvan gebeurt door gemeenten en netwerken IVH op lokaal niveau waar dat kan en op regionaal niveau als dat nodig is.

### De zeven bouwstenen voor Integrale Vroeghulp

1. Vroegsignalering
2. Multidisciplinaire diagnostiek
3. Multidisciplinair adviesplan
4. Informatie en advies voor gezinnen en trajectbegeleiding
5. Gezinsondersteuning
6. Zorg en onderwijs
7. Ketennetwerk



## IVH: lokaal of regionaal?

De volgende bouwstenen kunnen op lokaal gemeentelijk niveau georganiseerd worden:

- Vroegsignalering (inclusief casemanagement).
- Informatie en advies voor gezinnen en trajectbegeleiding.

Is er bijvoorbeeld multidisciplinaire diagnostiek nodig, of moet er een interventie gepleegd worden, dan is de schaal van een gemeente te klein. In dat geval is specifieke expertise voor hele jonge kinderen nodig, die slechts door een beperkt aantal organisaties wordt geboden.

Is deze expertise noodzakelijk, dan bekijkt een regionaal netwerk Integrale Vroeghulp samen met de ouders de hulpvragen. Elke regio in Nederland heeft een eigen netwerk Integrale Vroeghulp, 37 in totaal. Dit netwerk bestaat uit deskundigen uit verschillende disciplines, zoals een kinderarts, kinderrevalidatiearts, kinderpsycholoog, gedragsdeskundige en experts vanuit het onderwijs. Alle partners werken vanuit hun eigen organisatie en brengen daarmee hun specifieke deskundigheid in.

## Organisatie Integrale Vroeghulp

Het netwerk Integrale Vroeghulp zorgt dat er goede schakels zijn tussen vroegsignalering, diagnostiek, trajectbegeleiding, preventieve gezinsondersteuning, onderwijs en zorg. Een coördinator is de ketenregisseur van het IVH-netwerk en heeft verschillende [coördinerende taken](#), die gericht zijn op de ouders, het netwerk, de expertise en de kwaliteit van de afzonderlijke schakels en de gehele IVH-keten.

## Borgen in het lokale jeugddomein

Het is belangrijk dat de expertise, ervaring en werkwijze van het Integrale Vroeghulp-netwerk een goede plek krijgen en geborgd worden in het jeugddomein van de gemeente.

### Gemeente Rotterdam wil expertise IVH ook in nieuwe situatie borgent

In de gemeente Rotterdam is al jaren een regionaal netwerk Integrale Vroeghulp (IVH) actief, dat zich inzet om jonge kinderen met complexe hulpvragen de juiste zorg en ondersteuning te bieden. De gemeente Rotterdam heeft een ontwikkeling ingezet om zoveel mogelijk hulp in de wijken te organiseren. De gemeente onderzoekt nu hoe de kennis en expertise van IVH het beste geborgd kunnen blijven.

Jurrien Heydelberg, senior Beleidscoördinator gemeente Rotterdam: “Het feit dat de IVH-netwerken intensief samenwerken met de medische zorg, zoals ziekenhuizen, kinderartsen en revalidatie-instellingen, draagt bij aan hun succes op het gebied van jeugdigen met zowel lichamelijke als psychiatrische problematiek. Zo krijgt het kind snel de juiste zorg en ondersteuning. Dat voorkomt ernstigere problemen en het verlaagt uiteindelijk de zorgkosten. De kosten voor IVH zijn relatief laag, maar het belang is groot. We willen de expertise van IVH op het gebied van het jonge kind dan ook borgen en zorgen dat die goed toegankelijk blijft.” [Lees hier meer >>>](#)

### Wijkteams naast Integrale Vroeghulp in gemeente Eindhoven

Vanaf 1 januari gaan in de gemeente Eindhoven tien integrale wijkteams aan de slag, bestaande uit professionals uit verschillende zorgorganisaties. Deze wijkteams zetten zich in voor alle inwoners van de gemeente en krijgen ook de zorg voor jeugd in hun pakket. Dat betekent niet dat andere samenwerkingsverbanden, zoals het netwerk Integrale Vroeghulp, verdwijnen.

Ab Czech, programmanager Transitie Jeugdzorg bij de gemeente Eindhoven: “We zijn erg tevreden over Integrale Vroeghulp en het is niet de bedoeling dat de wijkteams de taken van IVH gaan overnemen. IVH werkt uitstekend en de expertise van dit netwerk is enorm. Dat willen we zo houden en we denken dat IVH en de wijkteams prima naast elkaar kunnen functioneren. Het is wel van groot belang om te bekijken hoe de verschillende zorgpartijen in de gemeente zich tot elkaar gaan verhouden.” [Lees hier meer >>>](#)

## 2. Zeven bouwstenen

Om de [zeven bouwstenen IVH](#) goed inhoud te geven, is de inzet van verschillende financieringsstromen nodig. Hieronder volgt een overzicht van de bouwstenen, inclusief de bijbehorende wet en financiering per januari 2015.

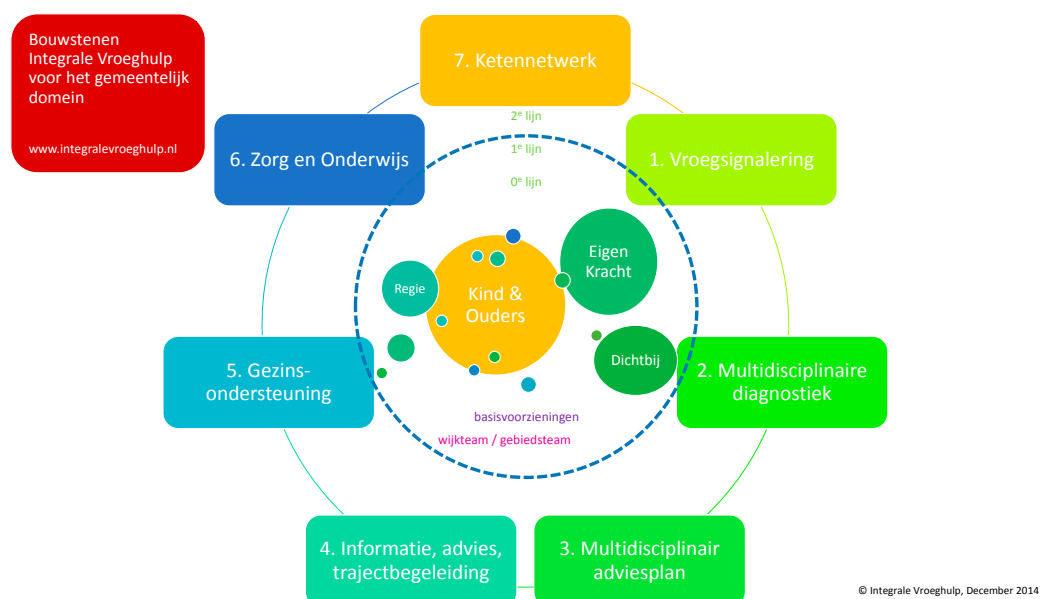
### 1. Vroegsignalering

Bij vroegsignalering gaat het om het nog vroeger signaleren van kinderen met een beperking. Zo kan op tijd diagnostiek en ondersteuning geboden worden, zodat het kind meer ontwikkelingskansen krijgt en gedragsproblemen worden voorkomen. De belangrijkste plaatsen waar jonge kinderen en ouders komen, hebben een belangrijke signaalfunctie. Denk aan peuterspeelzalen, kinderopvang, consultatiebureaus, Centra voor Jeugd en Gezin en eerstelijnszorg (huisartsen, logopedisten). Maar ook aan plekken waar ouders naartoe gaan met problemen, zoals lokale loketten en wijk- en gebiedsteams. Tot slot hebben tweedelijnsvoorzieningen als de kinderarts, revalidatie-instellingen en instellingen voor gehandicaptenzorg een signaalfunctie.

### Doorverwijzen naar IVH

Deze professionals bepalen samen met ouders wanneer een integrale en multidisciplinaire aanpak nodig is. Zij kunnen ouders doorverwijzen naar IVH, afhankelijk van hoe gemeenten de lokale toegang invullen. Het netwerk Integrale Vroeghulp zorgt samen met de gemeenten dat de professionals die hierboven zijn genoemd vroeg kunnen signaleren. Het netwerk kan de gemeente hierover adviseren en lokale professionals opleiden.

Vorm van hulp en ondersteuning	Financiering/wet
JGZ (jeugdgezondheidszorg), preventie/ basistakenpakket.	Wet publieke gezondheid (Wpg)
Kinderopvang, JGZ, VVE (Vroeg- en Voorschoolse Educatie).	Wet Kinderopvang, Jeugdwet, VVE-middelen/ gemeentelijke middelen
Preventie in onderwijs/vroege aansluiting.	Passend onderwijs/Jeugdwet



## 2. Multidisciplinaire diagnostiek

Voor kinderen voor wie de inzet van het wijk- of gebiedsteam niet voldoende is, kan het netwerk Integrale Vroeghulp een oplossing vinden. Een goede beoordeling van de hulpvraag vraagt om een multidisciplinaire aanpak. Een expertteam dat bestaat uit meerdere disciplines (care-cure-onderwijs-preventie) kijkt integraal naar de vraag. De kern daarvan wordt gevormd door een kinder(revalidatie)arts, gedragswetenschapper en (zorg)coördinator/casemanager. Afhankelijk van de vragen van ouders of de problematiek van het kind kunnen aanvullende disciplines deelnemen, zoals jeugdarts, paramedici, onderwijs of kinderneuroloog.

De verschillende disciplines werken samen om tot één samenhangende diagnose te komen. Niet bij alle kinderen is eenduidig vast te stellen wat er aan de hand is en wat deze nodig hebben. De integraliteit van Integrale Vroeghulp ontstaat voor een deel tijdens de gezamenlijke casuïstiekbeoordeling. Hierbij zijn ook de ouders aanwezig.

Vorm van hulp en ondersteuning	Financiering/wet
<b>Informatie en advies aan gezinnen (één loket):</b> <ul style="list-style-type: none"> <li>Gedragswetenschapper van zorgaanbieders.</li> <li>Kinderarts, revalidatie arts, klinisch geneticus.</li> <li>Gespecialiseerde diagnostiek academisch ziekenhuis.</li> <li>Coördinator/casemanager MEE.</li> <li>J-GGZ.</li> <li>Logopedie, fysiotherapie.</li> <li>Audiologisch centrum.</li> <li>Jeugdarts.</li> </ul>	Jeugdwet Zvw (Zorgverzekeringswet) Zvw Wmo/Jeugdwet Jeugdwet Zvw Zvw Jeugdwet
<b>Andere vormen van diagnostiek:</b> <ul style="list-style-type: none"> <li>Kinderdienstencentrum (KDC) multidisciplinaire diagnostiek.</li> <li>Observatie-diagnostiek groepen.</li> <li>Triagemodel tussen JGZ, expertteam (CJG), gedragsdeskundige.</li> </ul>	Wlz (Wet langdurige zorg)/Jeugdwet Jeugdwet Jeugdwet

## 3. Multidisciplinair adviesplan

De bevindingen van het multidisciplinaire netwerk IVH worden in samenspraak met ouders verwerkt in een adviesplan. De ouders hebben daarin de rol van regisseur. Het plan beschrijft het volgende:

- De inzet die ouders en kind zelf kunnen leveren.
- De (tijdelijke) ondersteuning die nodig is.
- De professionele inzet die geleverd wordt.

Als er meerdere disciplines betrokken zijn, is vanuit het 1-gezin-1-plan-principe een gecoördineerde inzet nodig van zelfzorg, ondersteuning vanuit de omgeving, (para)medische zorg, jeugdhulp, maatschappelijke ondersteuning en (speciaal) onderwijs. Het netwerk IVH maakt afspraken met de gemeente over de manier waarop het adviesplan ingepast wordt in het gemeentelijk jeugdstelsel en hoe de verbinding met het wijk- of gebiedsteam is.

Vorm van hulp en ondersteuning	Financiering/wet
Regisseur 1-gezin-1-plan	Wmo/Jeugdwet

## 4. Informatie en advies voor gezinnen en trajectbegeleiding

Gezinnen kunnen bij één loket informatie en advies inwinnen over hun kind. Voor algemene informatie en advies zijn dit de lokale loketten (Centrum voor Jeugd en Gezin, de JGZ, het Zorg AdviesTeam) en de wijk- of gebiedsteams. Deze partners kennen de aanpak Integrale Vroeghulp.

### Beproefde werkwijze

Bij complexere vragen over kinderen met beperkingen krijgen ouders trajectbegeleiding van een casemanager Integrale Vroeghulp. Hij of zij begeleidt een gezin vanaf de vraagverheldering tot de realisatie van hulp. Hij begeleidt ouders bij het verhelderen van de vraag, het krijgen van de (multidisciplinaire) diagnose en bij het opstellen en uitvoeren van een integraal ondersteuningsplan. Bovendien coördineren de casemanagers de zorg en ondersteuning die wordt ingezet. Ze zijn specialisten in hulpvraagverduidelijking en in gesprekken over jonge kinderen met ontwikkelingsachterstanden. Ze kennen de sociale kaart van diagnostiek en vroegtijdige interventies en hebben contacten met het onderwijs. De casemanagers hanteren een beproefde werkwijze en worden geleverd door onder andere MEE, zorgaanbieders, GGZ en JGZ.

### Trajectbegeleiding

Door met trajectbegeleiding het kind te blijven volgen, worden nieuwe vragen tijdig gesignaleerd en grotere problemen voorkomen. Een deel van de casemanagers is vanaf 1 januari 2015 werkzaam binnen de wijk- of gebiedsteams. Daarmee is deze IVH-bouwsteen deels geborgd. Gemeenten kunnen samen met IVH-netwerken ook andere deelnemers aan de wijk/gebiedsteams trainen en opleiden tot IVH-casemanagers.

Vorm van hulp en ondersteuning	Financiering/wet
<b>Informatie en advies aan gezinnen (één loket):</b> <ul style="list-style-type: none"><li>• Jeugdgezondheidszorg, Centrum voor Jeugd en Gezin.</li><li>• Informatiecentrum (o.a. ouderavonden) bij MEE.</li><li>• Sociale kaart jeugd met een beperking MEE.</li><li>• Sociale kaart jeugd met een beperking CJG, GGD, JGZ.</li></ul>	Wpg/Jeugdwet Wmo/Jeugdwet Wmo/Jeugdwet Jeugdwet
<b>Vormen van trajectbegeleiding zijn:</b> <ul style="list-style-type: none"><li>• Casemanagement door consultant MEE, cliëntondersteuning.</li><li>• Trajectbegeleiding door jeugdverpleegkundige JGZ.</li><li>• Casemanagement/trajectbegeleider door zorgaanbieders.</li><li>• Ouder- en kindteams/wijkteams (met expertise rond het jonge kind).</li><li>• Trajectbegeleiding via revalidatiecentrum.</li><li>• Trajectbegeleiding via ziekenhuis (chronisch zieken).</li></ul>	Wmo/Jeugdwet Jeugdwet Jeugdwet Jeugdwet Zvw Zvw

## 5. Gezinsondersteuning

Het rendement van preventieve gezinsondersteuning is hoger als het zo vroeg mogelijk (vanaf zes maanden) wordt ingezet. Ouders en kind krijgen op grond van hun vraag een passend programma aangeboden van het netwerk IVH. Dit preventieve programma helpt de ontwikkeling van het kind te stimuleren en ondersteunt ouders bij de opvoeding. De gezinsbegeleiding kan ook gericht zijn op praktische ondersteuning aan het hele gezin.

### Vormen van gezinsondersteuning

- Preventieve gezinsondersteuning richt zich zowel op het ondersteunen van de ouders bij de opvoeding als op de ontwikkeling van het kind. Het voorkomt een onnodige ontwikkelingsachterstand.
- Praktische gezinsondersteuning heeft tot doel kind en gezin te ondersteunen in het dagelijkse leven en is gericht op handhaving of herstel van de balans in het gezin. Voorbeelden zijn oppashulp, logeeropvang en gezinsondersteuning.



Vorm van hulp en ondersteuning	Financiering/wet
<b>Preventieve programma's:</b> <ul style="list-style-type: none"> <li>Preventieprogramma's jeugdgezondheidszorg.</li> <li>Praktische pedagogische gezinsbegeleiding (PPG) en andere vormen van ambulante begeleiding en behandeling door zorgaanbieders.</li> </ul>	Jeugdwet Jeugdwet
<b>Praktische ondersteuning:</b> <ul style="list-style-type: none"> <li>Peuterdagcentra (bijv. Een therapeutische groep bij peuteropvang).</li> <li>Thuiszorg door zorgaanbieders (lichamelijk verzorging, pedagogische begeleiding, ontwikkelingsstimulering).</li> <li>Gezinsondersteuning (opvoedingsondersteuning/ontwikkelingsstimulering) door MEE.</li> <li>Clïëntondersteuning (netwerk gezin versterken, accepteren).</li> </ul>	Jeugdwet Jeugdwet Wmo/Jeugdwet Wmo/Jeugdwet
<b>Vormen van behandeling</b> <ul style="list-style-type: none"> <li>KDC (KinderDienstenCentrum), vroegbehandeling.</li> <li>KDC, behandeling groep voor kinderen met ernstige meervoudige beperkingen of een ernstige verstandelijke handicap.</li> </ul>	Jeugdwet Wlz

## 6. Zorg en onderwijs

De bouwsteen zorg en onderwijs sluit nauw aan op de preventieve gezinsondersteuning (bouwsteen 5). Ouders en kinderen krijgen hiermee een aansluitend aanbod tussen onderwijs en zorg. Ze krijgen ook hulp en ondersteuning bij de toeleiding naar zorg en/of onderwijs.

Vormen van zorg en ondersteuning	Financiering/wet
Zorg-onderwijsarrangementen	Passend Onderwijs/Jeugdwet
(Preventieve) ambulante begeleiding naar school (bijv. consultant jonge risicokinderen, ambulante begeleiding door zorgaanbieders)	Jeugdwet

## 7. Ketennetwerk

Om de bouwstenen voor Integrale Vroeghulp goed in te vullen, werken de verschillende zorgpartijen samen in een regionaal ketennetwerk Integrale Vroeghulp. Dit netwerk draagt in de gemeenten bij aan het realiseren van de veranderingen binnen het jeugdstelsel:

- Het vroeger signaleren van kinderen met een beperking of ontwikkelingsachterstand en samenwerking met signaleringsplaatsen (peuterspeelzalen, kinderopvang, wijkteams, lokale loketten).
- Deskundigheidsbevordering, consultatie en advies voor lokale professionals als het gaat om het herkennen van en omgaan met specifieke hulpvragen.
- Samenwerking met specialistische centra en de beschikbaarheid van speciale diagnostiek en expertise.
- Preventie door het optimaal stimuleren van de ontwikkeling van kinderen en het voorkomen van gedragsproblemen.

Vormen van zorg en ondersteuning	Financiering/wet
Regie op de keten.	Jeugdwet
Coördinatie netwerken IVH (MEE).	Wmo/Jeugdwet
Coördinatie via jeugdbeleid (CJG, JGZ, Wijkteams).	Jeugdwet

## 8. Risico's van het niet goed organiseren van IVH

Als Integrale Vroeghulp niet goed georganiseerd is binnen het gemeentelijk jeugdstelsel, dan levert dat grote risico's op:

- Langere trajecten voor zeer jonge kinderen en hun ouders. Hierdoor ontstaat mogelijk blijvende schade die vermeden had kunnen worden.
- Meerkosten doordat problematiek niet of te laat gesignaleerd wordt.
- Kinderen en ouders die bij verschillende instanties en in opeenvolgende stadia opnieuw beoordeeld moeten worden.
- Mogelijk meer en duurdere ondersteuning nodig dan wanneer het probleem direct onderkend was en de ouders meteen de goede weg naar een oplossing was geweest.

**Kortom: IVH leidt tot kostenbesparingen en werkt als financiële hefboom. Het realiseert een gebundelde inzet van financiële middelen binnen en buiten de gemeente.**

### IVH staat in 2015 nog los van buurtteams gemeente Utrecht

Sinds twee jaar zijn er in de gemeente Utrecht twee buurtteams operationeel, die de toegangspoort vormen tot alle specialistische zorg en hulpverlening in de gemeente. In 2014 zijn daar nog vijf teams bijgekomen. De coördinatie van Integrale Vroeghulp blijft komend jaar echter bij MEE liggen.

Floris Fonville, adviseur Jeugd bij de gemeente Utrecht. "Onze buurtteams worden bemand door hoogopgeleide professionals. Dat heeft gevolgen voor organisaties die dezelfde zorg leveren als de buurtteams. Onze samenwerking met MEE schroeven we op bepaalde punten behoorlijk terug. Bepaalde expertise kan echter nog niet bij de buurtteams belegd worden. Integrale Vroeghulp is daar een goed voorbeeld van. Het gaat hier om kwetsbare kinderen met complexe problemen, van wie nog niet duidelijk is wat er met hen aan de hand is. Er is een multidisciplinair team van specialisten nodig die deze kinderen kan diagnosticeren. Komend jaar blijft IVH dan ook bestaan naast de buurtteams." [Lees hier meer >>>](#)

### Zes gemeenten in Noord-Limburg kopen gezamenlijk IVH in

Voor de gemeente Beesel was het duidelijk dat Integrale Vroeghulp ook na de transitie behouden moet blijven in Noord-Limburg. Maar de manier waarop deze specialistische zorg vanaf volgend jaar georganiseerd wordt, wijkt iets af van de huidige situatie.

Toos van den Berg, beleidsadviseur Jeugd: "We willen de werkwijze van het netwerk IVH niet overboord zetten, want hun multidisciplinaire zorgverlening is heel waardevol. De gemeente Beesel heeft IVH daarom voor 2015 opnieuw ingekocht, in samenwerking met vijf andere gemeenten in Noord-Limburg. Er gaan wel wat zaken veranderen. Tot eind 2014 coördineerde MEE het netwerk IVH en leverde het de casemanager die het gezin begeleidde. Het casemanagement komt vanaf 2015 bij de nieuwe gezinscoaches van de gemeente te liggen. IVH gaat ook pedagogisch medewerkers en leidsters van peuterspeelzalen en kinderopvang on the job coachen. Onderwerpen zijn vroegsignalering en het bespreken van de gesignaleerde problemen met ouders. Het netwerk heeft zoveel expertise in huis, daar willen we graag gebruik van blijven maken." [Lees hier meer >>>](#)

## 9. Voor meer informatie en ondersteuning

Integrale Vroeghulp wordt sinds 1990 in een landelijk dekkend stelsel van [37 regionale netwerken Integrale Vroeghulp \(IVH\)](#) aangeboden. Met de transitie Jeugd per 1 januari 2015, werken zij aan een verdere aansluiting op het gemeentelijk sociaal domein. De inzet is om de expertise, samenwerking en kwaliteit op het gebied van Integrale Vroeghulp te borgen. Hiervoor is onder meer een landelijke taskforce Integrale Vroeghulp opgericht.

### Over de taskforce IVH

De taskforce Integrale Vroeghulp stelt kennis en verdere professionalisering van Integrale Vroeghulp beschikbaar in een kenniscentrum. Deze kennis wordt gedeeld op het digitale platform [www.integralevroeghulp.nl](http://www.integralevroeghulp.nl). Deze site is ook toegankelijk voor gemeentelijke professionals en instanties en we nodigen u van harte uit om het platform te bezoeken. Op [de community Integrale Vroeghulp](#) kan iedereen zelf aan de slag om praktijkvoorbeelden te plaatsen en online samen te werken. Voor meer informatie kunt u terecht bij de landelijke coördinator IVH, Susan Osterop. Zij is bereikbaar via [sosterop@vgn.nl](mailto:sosterop@vgn.nl) of tel. (06) 13 21 49 94.



Dit is een uitgave van het



Ministerie van Veiligheid en Justitie



Ministerie van Volksgezondheid,  
Welzijn en Sport



Vereniging van  
Nederlandse Gemeenten



[www.voordejeugd.nl](http://www.voordejeugd.nl)

December 2014